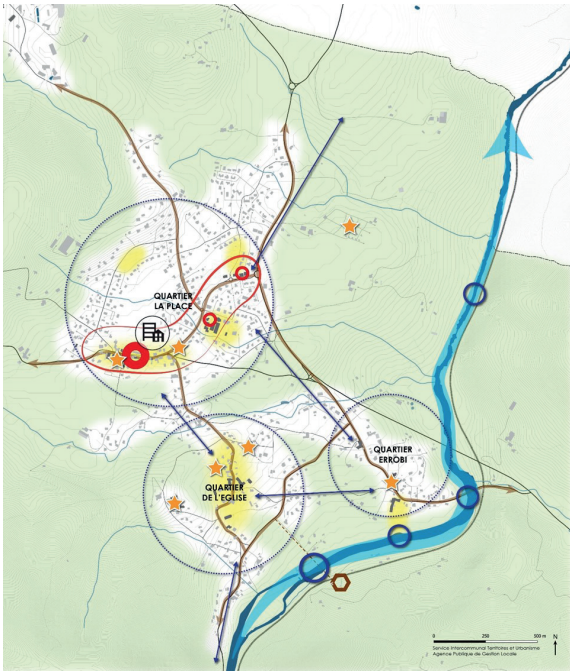


# ITSASU ITXASSOU

5

HERRI ALDIZKARIA AVRIL 2022 APIRILA BULLETIN MUNICIPAL



Ce bulletin spécial pour permettre à tous les Itsasuar de prendre connaissance du projet de Plan Local d'Urbanisme (PLU).

Herri aldizkari berezi hau jakinarazteko Itsasuar guziei herriko Hirigintza Plan proiektuaren berri.

# ÉDITO

## Auzapezaren hitza



**Herriko aldizkariaren zenbaki berri hau hirigintza egitasmoaren agertzeko idatzia dugu.**

**Hirigintza planaren asmoak behartzen du lehenik mugatzen zenbat herritar gehitu nahi den ondoko hamarkadan, zenbat haur haurtzaingean eta ikastetxetan, zenbat bizitegi berri gaztek bizitzen segi dezaten herrian....**

**Itsasuko jendetza ausarki hazi da azkeneko hamarkadetan, Itsasuko herrirat egoiliar berri frango jin da, eta orain denek diote garapen demografikoa eztitu behar dela, denak ados direlarik gure herriaren euskal nortasunaren bizkortzeko.**

**Eramaten dugu hirigintza plan hau gure herriaren lurralde proiektu bat bezala. Nahi dugu agerian ezarri lokarri zozialaren iturri nasaia, herriko elkarten eskutik nahitaez, baitaere etxetik atera nahi duten itsasuarren ganik, auzoekin harremanak sortzeko asmoz daudenen ganik, eta elkartzeko estakuru gose direnen ganik. Bere hirigintza eta mogikortasun asmoez, hirigintza plan berri hunek nahi lituzke garatu herritarren arteko lokarriak, nahi luken bezala berpiztu herriko bihotza den karrika zahar hori.**

**« hautetsiek behar lukete lurjabeekin solastatu hirigintza planaren finkatzeko » dugu entzun azken aste hautan. Baitezpadakoa da lurraren jabeekin hitzegitea hirigintza proiektua obratzeko orduan. Bizkitartean, hirigintza plana ez da lur zatiaren neurrian mugatzen, aldiz gogoetatzen da herriaren eremu geografikoan eta eremu zozialean, azken eremu hauk biak ontasun komunak direlarik.**

**2022ko apirilean agertzen den herri aldizkari hunek emanen dizkio itsasuar bakoxtari hirigintza egitasmo berriaren xedea eta legea. PLU proiektu hau aurkeztua izanen da Euskal Herri Elkargoan uda aintzin, jasanen ditu ondotik aditu guzien zirika zorrotzak, eta itzuliko da herriko etxerat inkesta publikorako. 2023 urte hastapeneko baliagarri behar luke, Elkargoko auzapez guzien baimena eskuraturik.**

**Mixel HIRIBARREN**  
Itsasuko auzapeza

Ce spécial PLU a été rédigé à partir du support de la réunion publique du 1er avril 2022 que chacun peut trouver en ligne sur le site de la mairie d'Ixassou.

Herri aldizkari berezi hau idatzia izan da 2022ko apirilaren 1eko PLU bilkuraren aurkezpenetik, herriko etxeko internet gunean kausi dezakezuena bere osoan.

**Itsasuko Herriko Etxea - Mairie d'Ixassou**  
05 59 29 75 36 - Email : [accueil@itxassou.fr](mailto:accueil@itxassou.fr)  
Site : [www.itxassou.fr](http://www.itxassou.fr)

Mise en page / Diseinua / Itsasuko Herriko etxea  
Impression sur papier recyclé : Imprimerie Arizmendi

Ce numéro de bulletin municipal est dédié pour l'essentiel à vous faire connaître le projet de PLU.

Le plan local d'urbanisme consiste d'abord à définir combien d'habitants à dix ans, combien d'enfants à la crèche et aux écoles, combien de logements nouveaux pour que les jeunes puissent habiter sur la commune....

Itsasu s'est beaucoup développé ces dernières décennies, Itsasu a beaucoup accueilli de nouveaux habitants, et tout le monde s'accorde à penser qu'il faut contenir la dynamique et renforcer encore l'identité de notre village basque.

Nous portons ce projet de Plan Local d'Urbanisme comme un projet de territoire pour notre commune. Nous y reconnaissons un potentiel important de vie sociale, autour des associations bien sûr, mais également chez les itsasuar qui ont envie de sortir de chez eux, de croiser les voisins et de participer à des moments partagés. Par ces choix d'urbanisme et de mobilité, ce nouveau PLU a pour objectif de favoriser les liens entre les habitants, tout autant qu'il vise à redonner un cœur de bourg à notre village.

« Les élus devraient travailler en collaboration avec les propriétaires de terrains pour monter le projet d'urbanisme » avons-nous entendu ces dernières semaines. La prise en compte de la propriété du sol est forcément incontournable pour parvenir à la mise en œuvre des projets. Cependant, l'élaboration d'un projet de PLU ne se définit pas à l'échelle de la parcelle de propriété, elle se déploie au niveau de l'espace géographique et de l'espace social de la commune, qui eux, sont du bien commun.

Les quelques pages de ce bulletin d'avril 2022 permettront à chaque itsasuar de découvrir l'esprit et la règle de ce projet d'urbanisme qui s'appliquera à l'ensemble du territoire de notre commune. Ce projet de PLU sera présenté à l'assemblée de la CAPB, subira l'analyse des personnes publiques associées, et reviendra en mairie pour enquête publique. Il devrait entrer en vigueur en début d'année 2023, après validation par la conférence des maires et approbation en conseil communautaire.

**Mixel HIRIBARREN**  
Maire d'Ixassou

## INTRAMUROS



Les nouvelles et événements d'Ixassou peuvent vous parvenir à toute heure. Il suffit de télécharger l'application intramuros sur votre téléphone portable sans oublier d'activer la notification.

<https://appli-intramuros.fr/>

Telekarga zazu aplikazione hori zure telefona mugikorrean. Herriko berri eta gertakari guzien jakinean izanen zira orenez oren.

Il y a un an, en mars 2021, les élus donnaient rendez-vous à la population pour présenter en réunion publique le projet de PADD\* et ses grandes orientations.

Dans la continuité les itsasuar ont été invités à nourrir cette réflexion, à partager leur rapport au village dans son organisation et à identifier collectivement des enjeux (étape du « plan-guide »).

La commission urbanisme, avec l'accompagnement de la CAPB\* et du bureau d'études APGL\*, a dès lors travaillé concrètement sur le plan de zonage et les règles applicables en tenant bien sûr compte de la Loi et de ses évolutions qui tendent à toujours plus de sobriété foncière.

Ce bulletin dans les pages qui suivent vous présente les grandes lignes du projet ainsi que le calendrier.

A noter que la prochaine étape au cours de laquelle chacun pourra directement intervenir tiendra dans l'enquête publique.

L'enquête qui permet au public de s'informer sur un projet abouti donne effectivement la capacité aux administrés de formuler des observations, de porter des arguments auprès d'une personne indépendante désignée par le Tribunal Administratif : le commissaire enquêteur.

**Duela urtebete, 2021eko martxoan, herriko hautetsiek gomiatu zituzten herritar guziak Hirigintza Planaren norabide nagusien agerpenak.**

**Bilkura publiko hartarik landa, itsasuarrei proposatu zaie gogoeta barnatzea, adieraztea herria nola ikusten duten eta zehaztea kolektiboki zer den jokoan etorkizunari buruz (Plan Guide).**

**Ordutik, Herriko Etxeko hirigintza batzordeak, Euskal Hirigune Elkargoarekin eta APGL aditu bulegoarekin, landu dituzte lur eremuen sailkapena eta araudiak, legediaren eraginak konduan hartuz, bereziki lur eremuak murrizteari buruz.**

**Herri aldizkari hunek ondoko orrietan aurkezten ditu hirigintza proiektuaren hautu nagusiak eta ondoko ilabetetako egutegia.**

**Azpirarratzekoa herritarrek egiten ahalko dituztela beren oharrak udazkenean iraganen den inkesta publikoan.**

**Inkestak argitasunak ematen baditu publikoari, eskaintzen du baita ere herritar bakoitxari parada bere galdera, bere ohar, bere eskakizunen agertzeko, auzitegi administratiboak izendatu presuna baten bidez, inkesta publikoa zuzentzen duen komisarioa.**

## LEXIQUE

**PADD** : Projet d'Aménagement et de Développement Durable. Document qui détermine les grandes orientations d'aménagement du territoire qui serviront de socle à la définition du zonage et du règlement. Hirigintzako norabide nagusiak biltzen dituen txostena

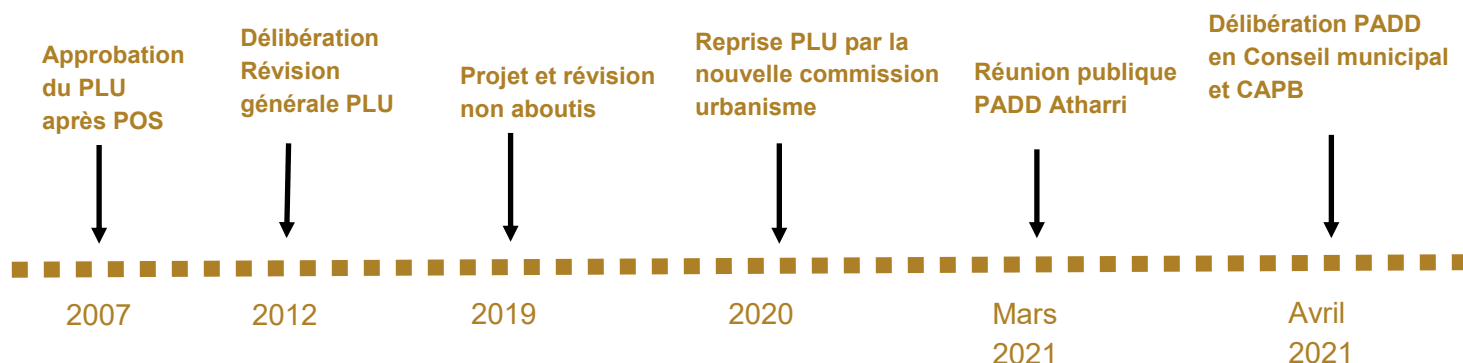
**CAPB** : Communauté d'agglomération Pays Basque, créée en 2017, qui regroupe l'ensemble des 158 communes du Pays Basque Nord, et qui s'est dotée des compétences et des moyens des anciennes communautés de communes. Euskal Hirigune Elkarte, Iparraldeko herri guziak biltzen dituen.

**APGL** : agence publique de gestion locale. Un syndicat mixte créé par et pour les collectivités, pour leur apporter de l'accompagnement technique dans de nombreux domaines de la vie communale. Departamendu mailako aditu bulego bat gai askotan herrien laguntza eskaintzen lehiatzen dena.

## Aurkibidea / sommaire

Les grandes étapes de la révision générale / PLU berrikuste orokorraren urrats.....	4-5
L'heure de choix importants et concertés / garrantzizko hautuen tenorea.....	6-7
Une vraie centralité qui marque l'identité et devient l'axe de la vie sociale / zinezko erdigune bar herriaren nortasuna finkatzeko eta zozial lokarrien bihotz bilakatzeko.....	8-9
Densification de l'habitat et sobriété foncière / bizitegiak tinkatu eta lur eremu gutiena baliatu.....	10-11
Réduction importante des surfaces urbanisables / eraikitzeo lur eremuak ainitz murriztu.....	12-13
Rouler, pédaler, marcher, partager autrement la rue et les routes / berritz ikusi ibilmoldeak eta mogikortasuna.....	14-15
Synthèse du projet / PLU egitasmoa laburbilduz .....	16
Plan de prévention des risques inondations / Uholde arriskuen kontrako plangintza.....	17
Glissement de terrain quartier de la gare / lur litatze geltokiko auzoan.....	17
Gestion des déchets / ondarkeren kudeaketa.....	18
Adressage du courrier postal / adreza zehatzak zenbaki eta karrika izen.....	18
Charte des langues minoritaires - euskararen xarta / Taxi solidaire - taxi solidarioa.....	19
Etxauri-Itsasu : les échanges ont repris / harremanak berritz abiatzen dira.....	20

## les grandes étapes de la révision générale



## le dernier PLU à l'échelon communal herri mailako azken hirigintza plangintza

Le PLU actuellement en vigueur date de décembre 2007. Soumis à révision générale dès 2012, le projet proposé à l'arrêt en juillet 2019 n'a pas abouti pour insuffisance du dossier.

Le nouveau projet présenté aujourd'hui pour arrêt est le dernier porté au niveau communal. Le prochain PLU sera en effet infracommunautaire (PLUi) c'est-à-dire qu'il sera élaboré à l'échelle de plusieurs communes.

Sitôt approuvé, au mieux dans le courant du 1<sup>er</sup> trimestre 2023, ce nouveau PLU sera opposable. Cela signifie que toutes les autorisations d'urbanisme seront étudiées en fonction des nouveaux plans et règlement.

Les autorisations d'urbanisme sont indispensables pour tous les projets quels que soient leur nature (division et/ou aménagement de terrain, construction nouvelle, extension de logements, de bâtiments), le lieu des travaux et leur importance. Une infraction aux règles d'urbanisme engage la responsabilité du contrevenant.

S'agissant des secteurs d'aménagements nouveaux, ils constituent des OAP (opérations d'aménagement et de programmation) qui permettent de planifier des opérations conformes au projet de village. Pour autant et le foncier n'étant pas public, leur ouverture à l'urbanisation nécessitera en amont l'aval des propriétaires et une réflexion commune et partagée.

Egunez egun baliatzen den PLU plangintza 2007ko abendokoa da. 2012an erabakia izan zen berrikuste orokorra Itsasuko Herriko Etxean, eta 2019an gelditua izan zen berrikuste lan hura, dozierra ahulegia zelakotz.

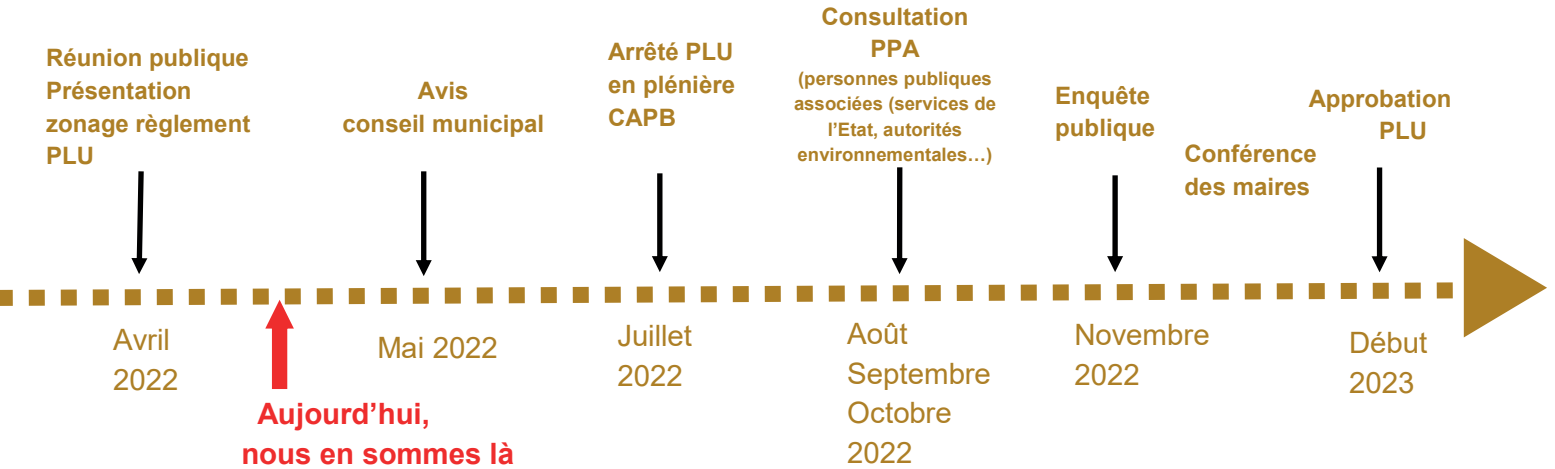
Gaurregun aurkezten dugun proiektu berria azkena izanen da herri mailakoa. Ondoko PLU plangintza herriartekoa (PLUi) izanen da.

2023ko lehen hiruileko onarpen guziak eskuratzen baditu PLU berri hunek, berehala baliagarri izanen da. Hirigintzako baimen guziak arau berrien arabera aztertuak izanen dira.

Hirigintzako baimenak legezkoak dira edozoin proiektu berrien garatzeko, zernahi izanik lekua edo proiektuaren garrantzia : eremu zatitze edo eremu antolatze, eraikuntza berri, bizitegi emendatze, aterbe berri edo emendatze. Hirigintzako baimenik gabeko egitateak eginerazten dituenaren ardurapean gelditzen dira.

Eraikuntzari zabaltzeko hautatuak diren OAP eremuak herriaren onetan ikusiak dira. Bizkitartean, eremu hauetako lur eremuak jabe pribatuen esku balin badira, hauen adostasuna ardiesten lehiatu beharko da egitasmoak gauzatzeko.

## PLU berrikuste orokorraren urrats nagusiak



## est-il exact qu'on ne pourra plus loger et construire à Ixassou ? egia dea Itsasun ez dela gehiago etxerik egiten ahalko ?

Désormais les lois nous obligent à réduire très fortement les surfaces constructibles. Nous comptons dans le PLU en vigueur quelques 40 hectares de surfaces constructibles, dont 16.5 hectares ont été consommés sur les dix dernières années. Dans le projet de PLU que nous portons, il nous faut contenir la surface constructible à moins de la moitié de cette dernière période : un maximum de 8 hectares en constructible pour les dix années à venir.

Ce projet de PLU estime à 170 le besoin de logements pour la décennie à venir. En valorisant les constructions existantes et les surfaces déjà urbanisées, nous pourrions couvrir 40% du besoin de 170 logements.

Densifier dans l'existant peut prendre plusieurs formes. Des logements anciens peuvent être réhabilités, des logements vacants à nouveau disponibles pour l'habitat, des maisons pourraient accueillir un nouveau logement, des locations saisonnières pourraient muter en location à l'année, quelques terrains seraient disponibles dans les interstices des secteurs bâtis, certaines parcelles supporteraient une division parcellaire... Ainsi quelques 70 logements nouveaux pourraient être créés sans consommer de nouvelle surface foncière.

De nouveaux secteurs sont prévus dans ce PLU pour recevoir des logements et des aménagements publics. Ils se situent très majoritairement en toute proximité du centre bourg, pour allier l'offre de logements nouveaux et la revitalisation de karrika nagusia. Les règles d'aménagement y imposeront de l'habitat en social locatif ou accession, ainsi que du logement en accession libre, pour que toutes les bourses puissent prétendre à habiter sur leur commune.

Legeek behartzen dute eremu eraikigarrien larri murrizterat. Oraitik, aintzineko hamarkadan baliatu den 16.50 ektarako eremuaren erdia baino gutiago utzi behar da eraikigarrian. Nahi edo ez, baziren 40 ektara eraikigarri Itsasun 2007az geroztik, eta geldituko dira 8 ektara ondoko hamarkadarako.

PLU egitasmo hunek agertzen du 170 bizitegi berri behar litezkeela ondoko hamar urtetako. Hauetarik %40a ezar litezke orain arte hiritartua den eremuetan.

Bada zenbait molde etxegintzaren tinkatzeko. Bizitegi zaharrak berritu, bizitegi hutsak baliatu, sasoineko erabiltzen diren alokairuak urteko alokairuan ezarri, bizitegi berriak sortu herriko etxebizitzetan, eraiki etxeen erdiko huts arteetan, etxelur batzuek jasan lezakete zatitzea... molde hortan 70 bizitegi berri bederen ideki litezke lur eremu gehiagokorik erabili gabe.

Eraikuntzarako eremu berriak : lur eremu batzu eraikuntzari idekitzeko asmoa bada etxegintzarako eta hiri antolaketarako. Handienak karrika nagusiaren hurbilenean daude, denbora berean ihardesteko bizitegi berri beharri eta karrika nagusiaren berpizteari.

Araudi berrien aplikapena : jabetza pribatuan garatuko diren bizitegien aldean, arau batzuek behartuko dute leku eta giro berezi batzuetan alokatzeko eta jabetzan eskuratzeko bizitegi zozialak idekitzea. Helburua liteke iturri ezberdinekin herrian bizi ahal izatea.

## **l'heure des choix importants et concertés pour l'avenir d'Ixassou / garrantzizko hautuen tenorea**

De multiples objectifs pour l'aménagement de la commune sont remontés des travaux de concertation avec les itsasuar/ helburu frango jalgi da herritarren ganik auzoak ala karrika guneak antolatzeko

### **RENFORCER LA CENTRALITÉ HISTORIQUE DE GAINÉKO PLAZA**

Voir pages 8 et 9



### **GAINÉKO PLAZAKO KARRIKA HERRI ERDIGUNE**

Ikusi 8 eta 9 orriak

### **REQUALIFIER ET EMBELLIR LES ESPACES PUBLICS**

Réaménager et mettre en scène les espaces publics  
Végétaliser les espaces publics, amener la nature en ville  
Aménager des lieux de vie et de rencontres  
Privilégier des aménagements sobres et économes  
Traiter les interfaces des zones urbaines et mettre en valeur les vues



### **BERRITZ APAILATU ETA EDERTU GUNE PUBLIKOAK**

Berritz antolatu eta ber itxuratu gune publikoak  
Berdez jauntzi gune publikoak, natura herri erdirat ekarri  
Antolatu bizitzarako eta elkarbizitzarako gune publikoak  
Lehenetsi antolakuntza urriak eta zuhurrak

### **ENCADRER L'OUVERTURE À L'URBANISATION**

Inciter à la rénovation du bâti ancien  
Privilégier l'urbanisation autour des centralités historiques  
Préserver les formes urbaines traditionnelles  
Proposer des formes urbaines mixtes  
Promouvoir la qualité urbaine, architecturale et paysagère



### **ONGI ZEHAZTU NOLA ZABALTZEN DEN BIZITEGINTZA**

Sustatu bizitegi zaharren berritzea  
Guziz lehenetsi herrieditik hurbilenean bizitegi eraikuntza  
Zaindu eraikuntza zaharren itxurak  
Ausartu forma berriko bizitegien sustatzen, erdibide bakarkako etxe eta bizitegi amankomun  
Sustatu kalitatezko etxegintza, bertako ingurugiroari egokitzuz

### **PRÉSERVER LE CARACTÈRE PAYSAGER ET AGRO-PASTORAL**

Préserver les ambiances végétales, les vues, et les continuités écologiques  
Mettre en valeur le patrimoine rural  
Maintenir les activités agricoles  
Promouvoir l'identité agricole autour d'événements  
Inciter à la découverte du territoire via le réseau de sentiers



### **ZAINDU BAZTERREN EDERTASUNA ETA MENDIKO HAZKUNTZA**

Zaindu ingurumen berdea, ikuspegi ederrak eta bioaniztasun aberatsa  
Agerian ezarri hemen bereko kanpo eta natura eremuen aberastasunak  
Atxiki laborantza bizi bizi  
Antolatu ekitaldiak laborantzaren nortasuna agertzeko  
Sustatu oinezko ibilaldiak eskualdea ezagutarazteko

### **APAISER LES DÉPLACEMENTS**

Pacifier la traversée du bourg et les axes principaux  
Sécuriser les déplacements piétons / cycles  
Restructurer l'offre en stationnement permanente et intermittente de la commune  
Étendre l'offre de transport en commun aux quartiers de l'Eglise et d'Errobi  
Permettre la remise en service de la halte ferroviaire



### **BIDETAKO HARAT HUNATAK LASAITU**

Lasaitu gaineko karrikan ibiltzeko moldea  
Arrisku gutiena utzi oinezko eta txirrindularientzat  
Berritz asmatu aparkalekuak, egoiliarrentzat eta bisitarientzat  
Luzatu garraio publikoen eskaintza Eliza eta Errobi auzoetarako  
Trein geltokia berritz baliatu burdin bideak erabiltzeko

### **CONFORTER LA COMPLÉMENTARITÉ DES QUARTIERS**

Mettre en valeur l'histoire, les usages et le sentiment d'appartenance  
Renforcer les identités paysagères et le dynamisme  
Maintenir un offre en équipements diversifiée et répartie  
Identifier et sécuriser les liaisons douces interquartiers



### **HERRI ERDIKO AUZOAK ELGARREN OSAGAI**

Agerian ezarri auzo bakoaren ixorioa, ohiturak eta nortasunak  
Indartu auzo bakoarekin bere bazterren berezitasuna eta bere dinamika  
Atxiki auzo bakoarekin ekipamendu eskaintza banatua eta ainitza  
Begistatu eta arriskuak kendu auzoen arteko ibilbide ez-tietan

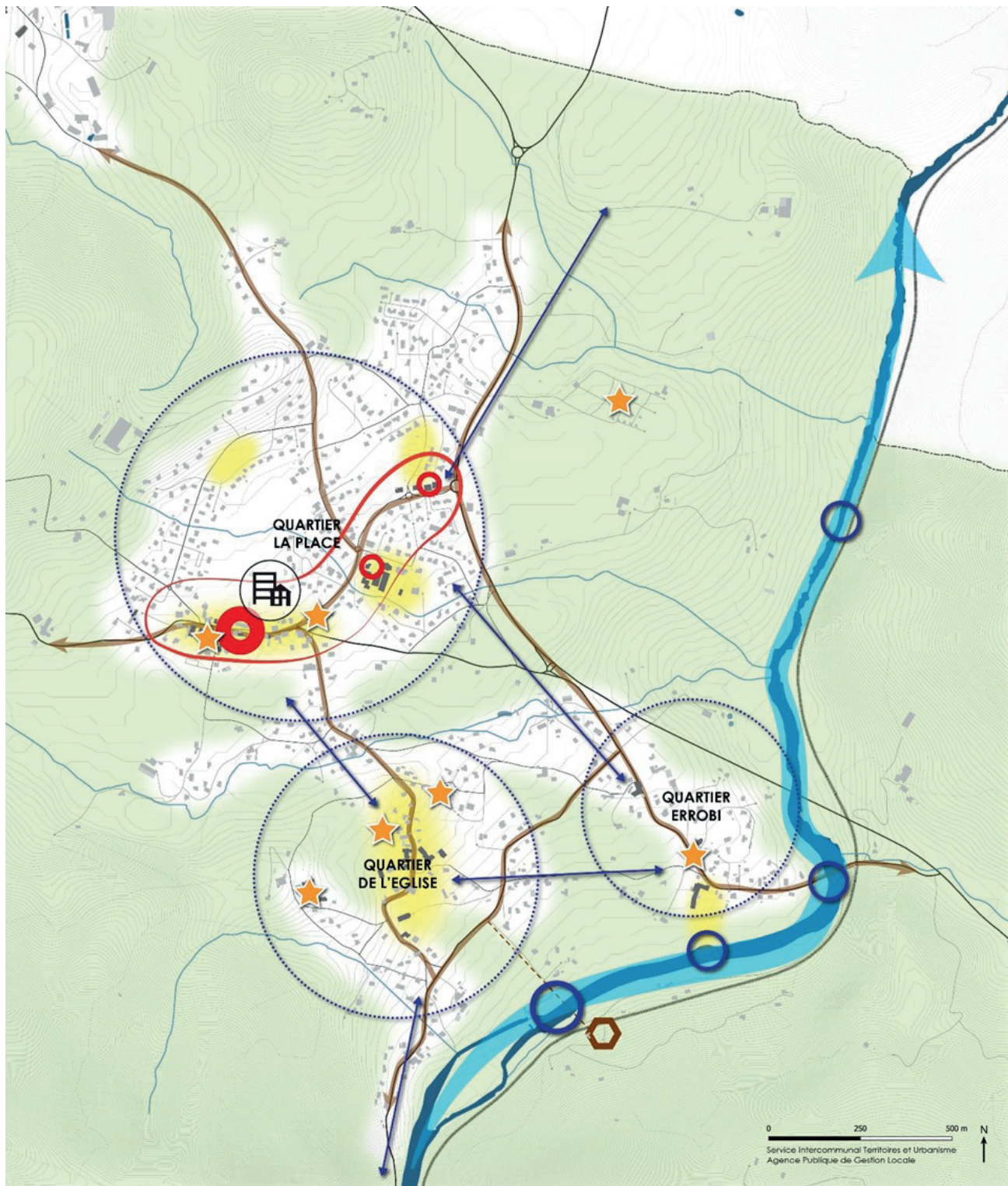
### **RECONNECTER LE VILLAGE À LA NIVE**

Préserver les caractéristiques paysagères et environnementales  
Mettre en valeur le patrimoine lié à l'eau  
Aménager des accès, des interfaces, des traversées,  
Transformer la Nive « limite » en continuité structurante



### **LOTU BERRITZ HERRI ERDIA ERROBI ERREKAREKIN**

Zaindu ingurugiroaren eta paisaien ezaugarriak  
Agerian ezarri urari lotua den ondarea  
Antolatu Errobirat hurbiltzeko moldeak, Errobi zeharkatzeko moldeak  
Errobi muga izatetik bizkar hezur egituratzaile bihurtu



**Bourg** : renforcer la centralité

**Ordokia** : conforter les services de santé

**Quartier Eglise** : conforter le pôle « petite enfance – écoles » accompagner le développement culturel des équipements existants

**Errobixola** : une destination économique en ramenant de l'activité à Irigoinebehera, centre « la Nive »

**Préserver le caractère paysager et la vocation agricole et pastorale du territoire**

**Plaza** : karrika nagusia herri erdigune

**Ordokia** : osasun zerbitzuak garatu

**Elizako auzoa** : sustatu haurzaindegi eta eskola gunea, lagundu kultur garapena dauden ekipamenduak baliatuz

**Errobixola** : ekonomiari lotua litekeen aktibitatea Irigoinebeherako

**Behereko eta mendiko hazkuntzak eta laborantzak sustatu**

## une vraie centralité qui marque l'identité du village et devienne l'axe de la vie sociale

### 1er objectif du PADD

#### RELIER LES TROIS PÔLES DE ORDOKIA À GAINÉKO PLAZA

Trois pôles juxtaposés qui gagneront à une meilleure articulation  
Un axe principal de circulation et de déambulation  
Une trame de vie sociale qui allie habitat, commerce et services

#### BALAKI GAINÉKO PLAZA

Renforcer la centralité historique et l'identité du bourg  
Retrouver de la densité de population  
Aménager pour gagner en attractivité pour les itsasuar

#### AINTZIARTIA HERRIKO ETXEA

Conforter le secteur des services  
Valoriser l'espace public derrière la mairie

#### ORDOKIA

Veiller à l'équilibre entre économie et habitat  
Contenir le développement du secteur services et commerces



## zinezko erdigune bat eskuratu berritz herriaren nortasuna finkatzen duena eta zozial lokarrien bihotz bilakatzen dena

#### ORDOKIATIK GAINÉKO PLAZARAKO HIRU GUNEAK ELGARRI LOTU

Hiru gune elgarren ondoan jarriek dena irabazteko dute elgarretarik hurbilduz  
Bide nagusiaren bi aldetan otopoz eta oinez ibiltzeko moldeak hobetu  
Bizitza zoziala indartzen elkartuz bizitegiak, saltegiak eta zerbitzuak

#### BALAKITIK GAINÉKO PLAZARAT

Azkartu karrika zaharreko erdi gunea eta herri erdiaren nortasuna  
Berritz ardietsi jende gehiago karrika zahar itzuli hortan  
Bazterrak antolatu herritarren aldetik arrakasta irabazteko

#### AINTZIARTEA HERRIKO ETXEA

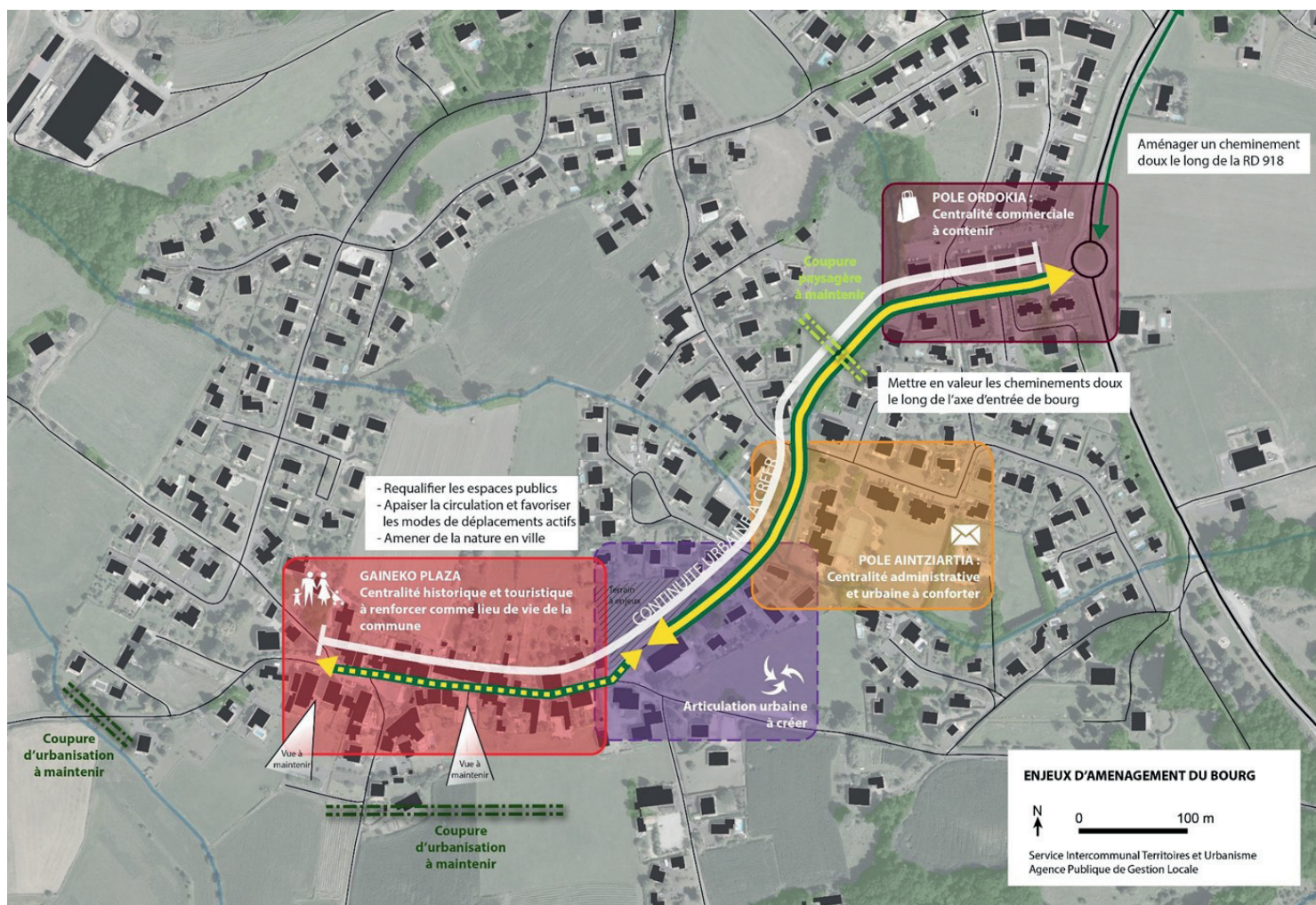
Zerbitzu gune bezala hazten lagundu  
Hobeki antolatu Herriko Etxe gibleko ausalekua edo parkea

#### ORDOKIA

Zaindu oreka bizileku eta ekonomiaren artean  
Atxiki neurrian zerbitzu eta saltegien garapena







Les élus de la commission d'urbanisme ont sollicité les Itsasuar à plusieurs reprises pour réfléchir collectivement les enjeux majeurs qui seront portés par le plan local d'urbanisme.

## CONCERTATION CITOYENNE DE L'ÉTUDE URBAINE

- ✓ Réunion de travail avec les commerçants et professionnels
- ✓ Marches exploratoires et atelier sur carte avec des citoyens volontaires et représentants d'associations
- ✓ Enquête « quelle centralité pour Itxassou ? » auprès de la population

Une restitution des éléments issus de la concertation a été faite par le biais des bulletins municipaux.

## NOLA ANTOLATZEN AHAL DEN ITSASUKO HIRIGUNEA ? HERRI GOGOETEN ONDORIOAK

- ✓ Lan bilkura saltegi eta ostatuetako arduradunekin
- ✓ Karriketan ikuskari ibilaldiak eta mahainetan gogoetak herritar eta elkarte kideekin
- ✓ Herritar guzietan zabaldu inkesta « nolako herrierdia » galderarekin

Gogoeta horien berri emana izan da 2021eko herri aldizkarietan

# densification de l'habitat et sobriété foncière bizitegiak tinkatu eta lur eremu gutiena baliatu

Deux textes de lois impactent particulièrement les règles de la construction sur notre commune :

- La loi Montagne dont l'application est renforcée ces dernières années.
- La loi Climat et Résilience qui est en vigueur depuis l'été 2021 et qui concerne tous les territoires.

La Loi Montagne vise à concilier développement et protection des territoires à enjeux. Elle n'autorise l'urbanisation qu'en densification (à l'intérieur) ou en continuité immédiate (extension) des zones urbanisées et des secteurs regroupant des constructions. Bourgs, hameaux et groupes de constructions peuvent accueillir de nouvelles constructions, s'ils comptent déjà plus de cinq bâtiments à dominante habitation, distantes entre elles de moins de 50 mètres, desservis par les réseaux.....

La Loi Climat et Résilience qui annonce l'objectif de « zéro artificialisation nette » à échéance 2050, impose d'ores et déjà de réduire de moitié les surfaces consommées sur les 10 dernières années.

L'application de ces lois détermine largement la carte ici présentée. Une partie de la commune, selon la loi Montagne, répond aux critères de zone urbanisée ou urbanisable U. Cette zone pourra être densifiée et recevoir de l'extension avec des projets d'habitats encadrés et réglementés (OAP).

Le reste du territoire sera couvert par les zones A et N, dont le règlement résumé ci-dessous autorise des capacités d'aménagement plus réduites mais aptes à maintenir une dynamique de vie et d'activité.

Mendi legea lehiatzen da elkarterat lurralde arrakastatsuen garapena eta geriza. Etxegintza baimentzen du bakarrik etxe artean tinkatuz edo etxegunetarik hurbilenean.








Karrika erdi, auzogune ala etxe andanek onartzen ahal dituzte eraikuntza berriak gutienez 5 etxebizitza balin badituzte elgarretarik 50 metra baino gutiagotan kokatuak, eta bide eta ur sare guzietz ongi hornituak....

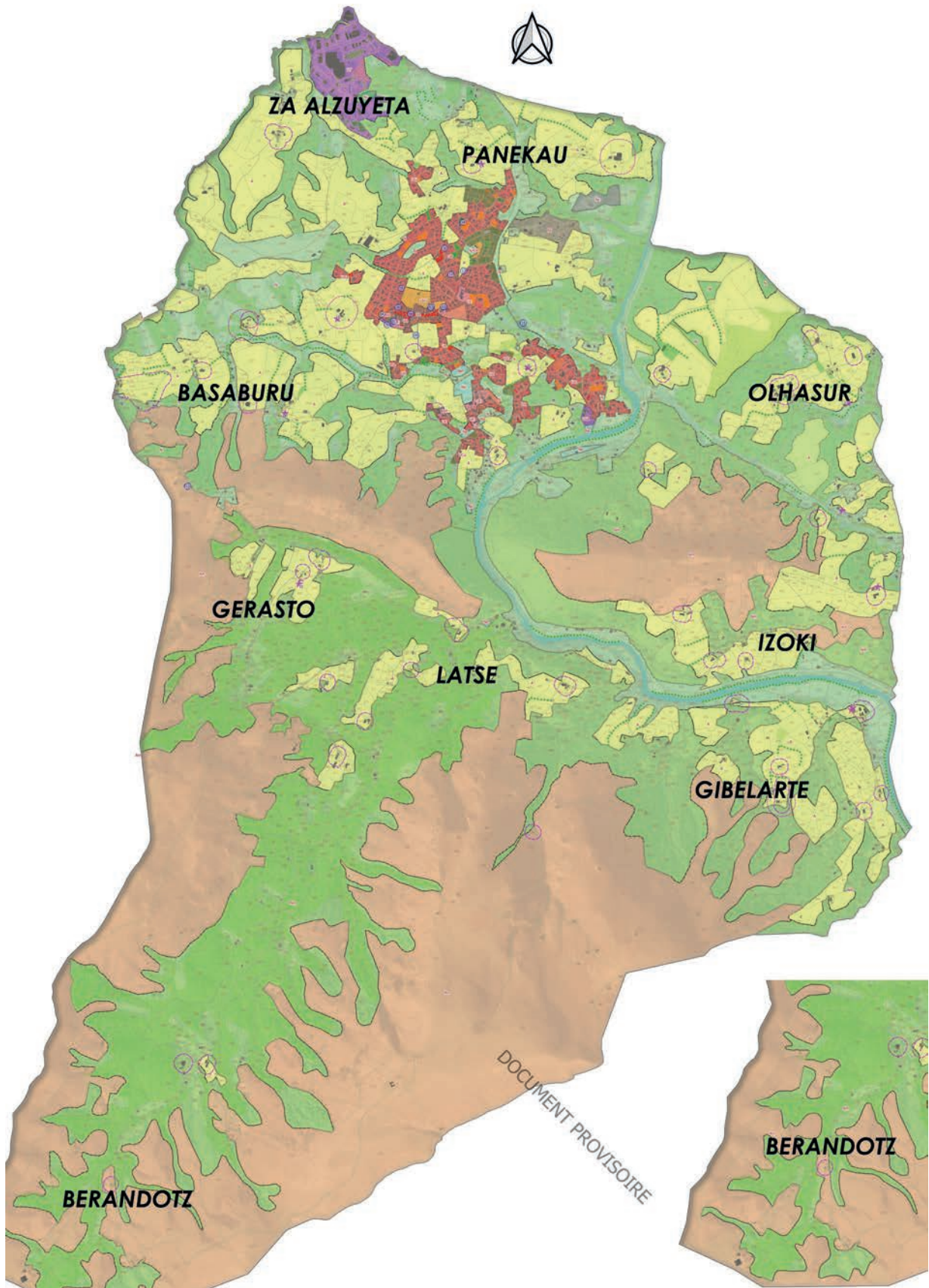
Klima legeak aipatzen du 2050 erako lur eremu mikorik ez duela xahutzen utziko eraikuntzarako. Berehala, klima legeak behartzen du azken hamar urtetan erabili eremuaren erdia baino gutiago xahutzerat etxegintza eta bestelako hiri antolakuntzarako.

Mendi eta Klima legeen ondorio da gehienez ondoko orriko herriko karta hau.

Herriaren zati bat, Mendi legearen arabera, sartzen da eraikigarriaren irizpidetan, beraz U eremu sailkapenetan.

Herriaren gainerateko eremu guzia A laborantzagune eta N naturagune klasatua da. Baldintza bereziekin baimenduko dira eremu hautan ere eraikuntza berriak, bizitegi berri egiteak..... Itsasuko auzoek ere atxik dezaten bakotzak beren dinamika.

<b>A</b> : Constructions nouvelles liées et nécessaires à l'activité agricole autorisées compris l'habitation de l'exploitant – Extension de bâtiments autorisée – Construction d'annexes autorisée		<b>A</b> : Eraikuntza berriak laborantzarentzat baitezpadakoak, laborarien bizitegiak barne.
<b>Am</b> : secteur de montagne. Constructions nécessaires à l'activité agro-pastorale autorisées – Extension de l'existant autorisée		<b>Am</b> : mendi guneak. Eraikuntzak haizu baitezpadakoak badira mendiko hazkuntzarako. Eraikinen zabaltzeak haizu
<b>N</b> : Construction nouvelle liée à l'activité agricole autorisée - Extension de bâtiments autorisée - Construction d'annexes autorisée		<b>N</b> : Eraikuntza berriak haizu lotuak badira laborantzari. Eraikin zabaltzeak haizu. Emendakinak haizu
<b>Ne</b> : terrains destinés aux équipements publics et /ou d'intérêt collectif		<b>Ne</b> : Muntadura publikoetarako eta interes kolektiborako lur eremuak
<b>Nc</b> : Aménagements autorisés dans le cadre du camping existant		<b>Nc</b> : Akanpalekuan baimenduak diren egokitzeak
<b>Nm</b> : Secteur de montagne – Extension autorisée des constructions existantes		<b>Nm</b> : Mendialdean, eraikinen zabaltzeko baimenak eskura daitezke
<b>Nv</b> : Terrains familiaux destinés à l'habitat des gens du voyage		<b>Nv</b> : Familia ibiltarientzat egokituak diren lur eremuak



**Plan général de la commune**

## Réduction importante des surfaces urbanisables

La carte de zonage ci-contre et sa légende permettent d'identifier :

- la zone urbanisée disponible à la construction – (rouge) - U
- les zones à urbaniser qui vont recevoir des opérations d'aménagement d'ensemble ou OAP – (orange) - AU-
- les secteurs appelés à recevoir des aménagements publics d'intérêt collectif (rose) – UE-
- les zones à destination économique (violet) – UY -

Cette carte répond aux problématiques et besoins identifiés tout au long du processus de réflexion sur le PLU en termes de démographie, de logement, d'équipements publics, d'activité, de dynamique sociale.

Elle a été nécessairement et parallèlement passée au filtre des Lois « Montagne », « Climat et Résilience » et du PPRI (Plan de Prévention des Risques d'Inondation).

On retient que pour l'habitat et les aménagements associés (voirie, espaces verts) 5,6 hectares seront disponibles en densification (c'est-à-dire à l'intérieur des espaces bâtis) et 4.56 hectares, déjà identifiés dans le PLU en vigueur comme secteurs à ouvrir à l'urbanisation, seront conservés.

Quant à l'accueil de l'activité économique et des équipements publics ce sont 3.82 hectares qui seront mobilisés.

Au final ce sont 32 hectares de surfaces urbanisables aujourd'hui comptabilisés sur le PLU en vigueur qui seront reversés en zone agricole (A) et naturelle (N).

Hiritartua diren eremuen kartak hauxe erakusten dauku

- Gorritz : hiritartuak diren gunetan eraikigarritasuna -U-
- Liranjak kolorez : hiritartzeko ezartzen diren eremuak, antolaketa orokorra jasanen dutela eraikitzeke orduan - OAP- U
- Arrosa kolorez : interes kolektiboko antolaketa publikoek hartuko dituzten eremuak -UE-
- Ubelez : ekonomiari dedikatuak diren eremuak -UY-

Karta hau PLU gogoeta guzian agertu diren arazo eta arrangurei ihardesteko egina da, bai demografia aldetik, bai bizitegi aldetik, muntadura publikoen aldetik, ofiziale eta ekonomia aldetik, eta zozial dinamikaren aldetik.

Nahitaez, Mendi eta Klima legeen bahian iragana da, baita uholde arriskuen gerizatzeko plangintzaren bahiatik.

Gogoan atxikitzekeoa da bizitegien eta hiri antolakuntzarentzat (bide eta berde gune) hartzen dela 5.6 ektara hiritartutzat ekarria den eremuan, eta 4.56 ektara idekiko direla eraikuntzari orainarte eraikigarri ekarriak ziren eremuetan (bainan laborantzak baliatzen zituenetan)

Ekonomia guneek eta ekipamendu publikoek balituzkete 3.81 ektara.

Ondorioz, 2007 ko PLU hartarik 32 ektara itzuliko dira berriz A laborantza edo N naturgune sailkapenatarat.

### Les zones U (urbanisées)

**UA** : (karrika nagusia) – urbanisation dense, en alignement de voie – Vocation habitat, commerce, services

**UB** : urbanisation moyennement dense – regroupe l'ensemble des secteurs pavillonnaires et des habitats collectifs

**UC - UCa** : urbanisation plus lâche avec secteurs (UCa) non desservis par l'assainissement collectif


**UE** : terrains destinés aux équipements publics et /ou d'intérêt collectif


**UY** : terrains destinés aux activités économiques, commerciales, artisanales, industrielles


### Les zones AU (à urbaniser)


Terrains destinés à assurer le développement du bourg  
- Soumis à OAP


### Gune hiritartuak

 **UA** : (karrika nagusia) – Hirigintza tinkoa, bide hegian, bizitegiak, saltegiak, zerbitzu guneak


 **UB** : Hirigintza erdi tinkoa- bakarkako etxebizitzak eta bizitegi kolektiboak

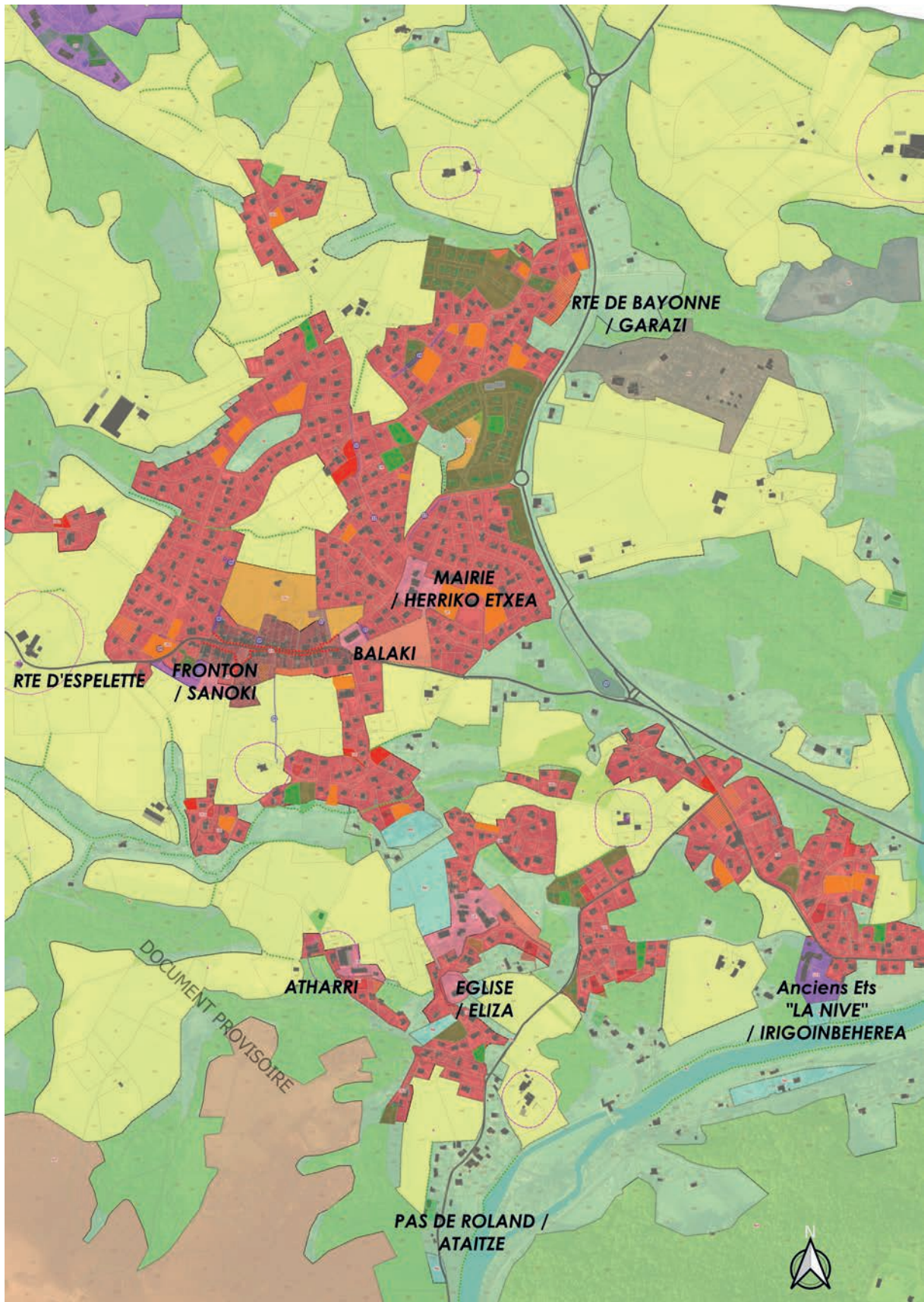
 **UC - UCa** : Bizitegi laxoagoa, ur zikinen biltzeko sarerik gabea (UCa)

 **UE** : Muntadura publikoetarako edo interes kolektiborako lur eremuak

 **UY** : Ekonomia, komertzio, ofiziale, industria guneak

### Les zones AU

 Karrika guneak garatzeko begistatuak diren lur eremuak, antolakuntza kudeatua baitezpadako dutenak



**Zoom enveloppe urbaine**

# rouler, pédaler, marcher, partager les usages de la rue et de la route

La mobilité entre dans le cadre des réflexions portées dans le projet d'urbanisme. Le PLU identifie des volontés d'aménagements de nature à faciliter et sécuriser la circulation que l'on parcourt le village en voiture, à pied ou en vélo.

Les objectifs, illustrés dans les cartes reproduites :

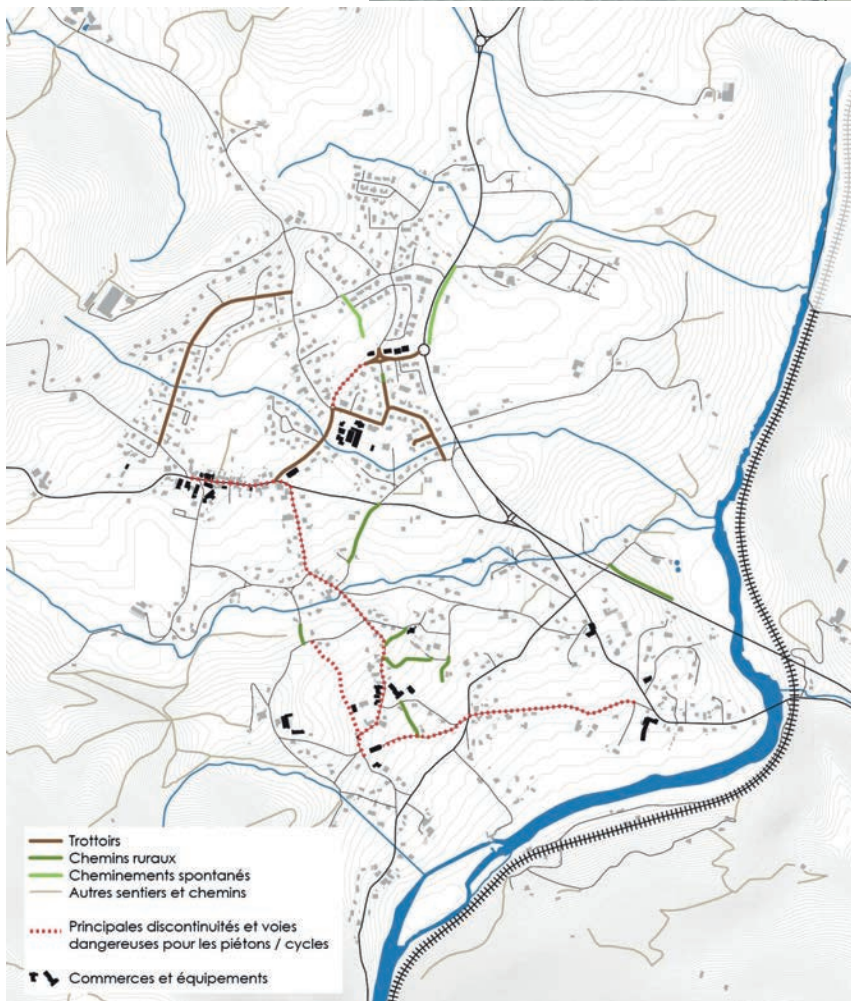
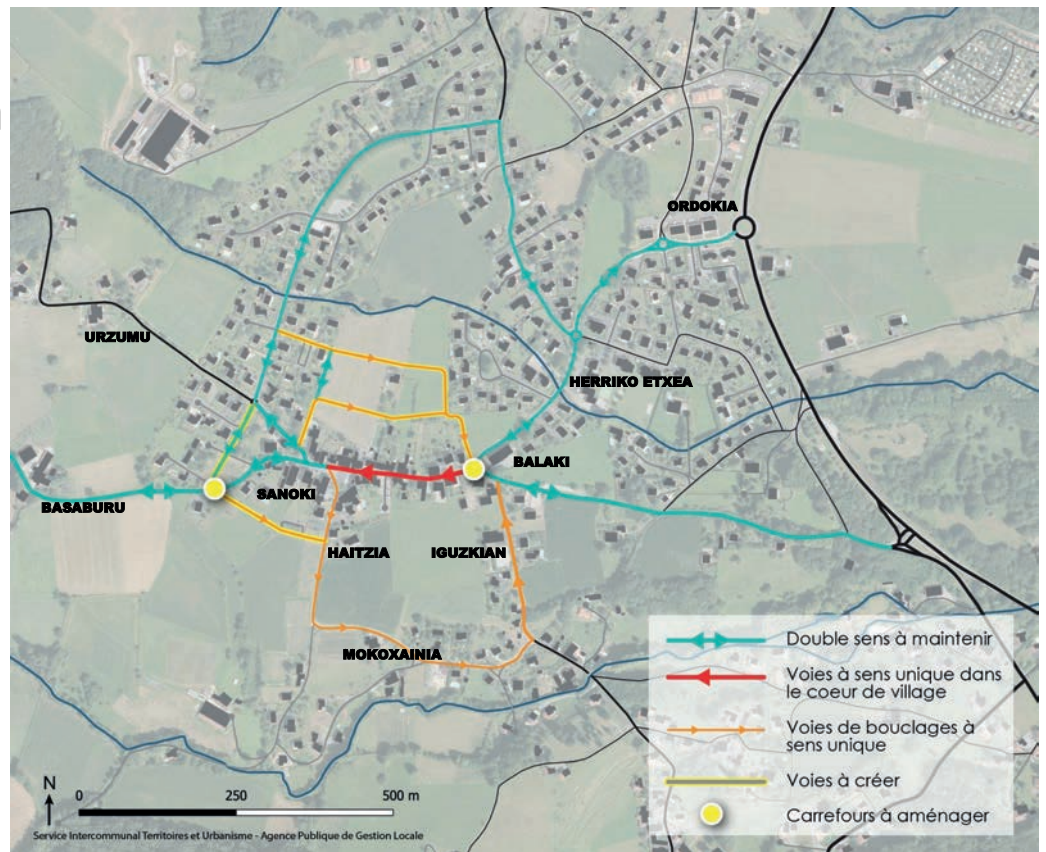
- ✓ Apaiser la circulation automobile dans le bourg historique de la Place et permettre une déambulation sécurisée à pied en mettant la voie « Karrika Nagusia » en sens unique depuis le trinquet Balaki et jusqu'à la Place du Fronton et Sanoki ;
- ✓ Mettre en place un contournement de la rue Karrika Nagusia, en sens unique, depuis le Fronton vers le trinquet Balaki en passant par Haitzia, Mokoxainia et Iguzkian ;
- ✓ Réserver les emplacements nécessaires à la création de voies nouvelles dans les secteurs à aménager :
  - en entrée de Bourg, depuis Basseboure, vers le parking Sanoki et la route d'Urzumu
  - en parallèle de Karrika Nagusia dans le secteur d'habitat en projet
- ✓ Améliorer le rond-point devant le trinquet Balaki et créer une aire de stationnement à proximité immédiate
- ✓ Indiquer les chemins ruraux propices à la balade
- ✓ Aménager et/ou signaler les voies partagées (vélo-piéton-automobile)

## nola antolatu bazterrak eta nola ibili hobeki Itsasuko herrian barna ?

Mogikortasuna sartzen da PLU hirigintza plangintzaren gogoetetan. PLUak begiratzen ditu herriaren antolatzeko nahikeriak, mogikortasuna erretzeko eta gerizatzeke herrian barna, izan dadila otoz, oinez ala txirrindulaz.

- ✓ Lasaitu oton harat hunata Plazako Karrika nagusian, eta bermatu oinez arriskurik gabe ibiltzea : hortarako sentsu bakar ezarri karrika nagusia, Balakitik Sanokiraino
- ✓ Eginerazi itzulia sentsu bakar gaineko Plazatik Balakiraino, Haitzian behera, Mokoxainia eta Iguzkian barna
- ✓ Begiratu behar diren eremuak ideki ahal izateko
  - Basaburutik karririkakoan, Sanoki aparkalekurat eta Urzumuko biderat joateko plazan sartu gabe
  - Gaineko karrikaren paraleloan, bizitegien eremu berriak idekiko direnekotz
- ✓ Hobetu Balaki aintzineko biribilgune hori eta aparkatzeko gune bat antolatu hurbil hortan.
- ✓ Oinez ibiltzeko bazter bideak ongi agertu
- ✓ Egokitu eta/ edo zehaztu bide zati partekatutak (oto- oinezko- txirrindula)

## l'organisation de la circulation



## la mobilité douce

# synthèse du projet PLU egitasmoa laburbilduz

PADD	PROJET PLU	
Objectifs PADD	Logements potentiels	Superficies
<p><b>Produire 170 logements,</b></p> <p>Dont au moins 40% seront créés en densification, sans consommation d'espaces agricoles, naturels et forestiers</p>	<p><b>Evaluation de 150 à 177 logements au total dont :</b></p> <ul style="list-style-type: none"> <li>✓ 45 à 70 logements possibles en densification</li> <li>✓ 10 à 12 changements de destination</li> </ul> <p><b>Nécessité de créer des logements en extension :</b></p> <ul style="list-style-type: none"> <li>✓ 25 logements pouvant être créés sur des secteurs en extension <u>sans</u> OAP (UB, UC)</li> <li>✓ 70 logements pouvant être créés sur des secteurs en extension <u>avec</u> OAP (classés en UBa, 1AU et 1AUa)</li> </ul>	<p><b>5,6 hectares de zones constructibles disponibles en densification</b> (classés en zone UA, UB, UC)</p> <p><b>4,56 hectares sont proposés en extension</b> (classés en zone UB, UC, 1AU)</p>
<p><b>Développer les activités</b></p>		
<p><b>Viser une modération d'au moins 40% de la consommation d'espaces agricoles naturels et forestiers</b></p> <p><b>Rappel 2012-fin 2021 :</b>  <b>16,50 hectares</b>                  Dont <b>15,3 hectares</b> pour l'habitat et <b>1,2 hectares</b> pour les activités</p>	<p><b>Une modération de 52% de la consommation d'espaces agricoles naturels et forestiers :</b></p> <p><b>7,86 hectares d'espaces naturels agricoles et forestiers classés en U ou 1AU :</b></p> <ul style="list-style-type: none"> <li>✓ <b>4,56 hectares</b> pour l'habitat</li> <li>✓ <b>Et 3,3 hectares</b> pour les activités</li> </ul>	



**Secteurs à OAP**



# Plan de Prévention des Risques Inondations

## Uholde arriskuen kontrako plana

Un plan de prévention des risques inondations (PPRI) a pour objectif de caractériser le risque inondation et de préconiser des mesures visant :

- à réduire la vulnérabilité des biens et des personnes et améliorer leur sécurité,
- à maintenir le libre écoulement et la capacité d'expansion des crues en préservant les milieux naturels.

L'élaboration du PPRI d'Ixassou a été prescrite par le Préfet en avril 2016 ; le projet a été soumis à la concertation de la commune et des habitants et l'enquête publique s'est déroulée du 15 décembre 2021 au 20 janvier 2022.

Les éléments de ce dossier ont été nécessairement retenus dans le projet de zonage du PLU d'Ixassou.

Ce PPRI vient d'être approuvé par le Préfet ; il vaut désormais servitude d'utilité publique et s'impose à tous.

L'ensemble du dossier est consultable en mairie ou en ligne sur le site de la commune et de la préfecture .

**Uholde arriskuen kontrako plangintza uholdetarik gerizatzea du helburu**

- Jende eta ontasunen arriskuak mendentzea eta hobetzea arriskueterik zaintzea
- Ur ixurien bideak ez tratatzen uztea, eta begiratzea ur gaidien zabaltzeko gune naturalak.

Departamenduko prefetak du manatua 2016ko apirilean Itsasuko uholde plangintza. Herritarrek eta herriko etxeak ikusgai ukan dute PPRI egitasmo hori, inkesta publikoa iragan da 2021 ko abendoaren 20 etik ilabete batez.

Uholde plangintza kontutan hartua izan da Itsasuko hirigintza plana lantzeko orduan.

Prefetak uholde arriskuen kontrako plangintza hau izenpetu berri du eta beraz hemendik aintzina legezkoa bihurtzen da, hirigintza arauak bere menpe hartzen dituela hunkitzen dituen herritar guzientzat.

Dozier osoa ikusgai da herriko etxean berean, edo prefeturako eta herriko etxeko internet gunetan.

## glissement de terrain près de la gare lur litatze geltokiko auzoan

2021eko abendoan jasan ziren eurite bortitzek lur litatzea eragin zuten geltokiko auzoan eta funditu Gabarrazain eta Bixkarbideko bidea.

Geologian aditu lanak eramaiten dituen bulego bat deitua izan zen orduan berehala. Pezoinari hurbilduz antolatu zen berehalakotz bidea, baina lur litatzeak bidea biziki ahuldu zuen eta funtsezko obrak egiterat behartzen du Herria.

Berriki finkatua izan da obren neurria eta obra potoloak izanen direla erran behar da, teknika aldetik diru aldetik bezala, eta enpresa berezi baten esku ezarriak izanen dira.

Abisatuak izanen dira auzoko egoiliarrek eginak izanen diren obra klaseez eta iraunen duten denboraz.

Les fortes pluies des 9 et 10 décembre dernier ont provoqué un glissement de terrain au lieu-dit « Bordda » entraînant une partie de la route desservant le quartier Garrazinania.

Un bureau d'études spécialisé en expertise géologique et ingénierie a été aussitôt dépêché sur les lieux afin d'évaluer la situation.

Un accès provisoire a été aménagé permettant la desserte des riverains mais les désordres nécessitent la mise en place d'un confortement spécifique.

Ces travaux dont le dimensionnement vient d'être arrêté sont conséquents, tant techniquement que financièrement, et doivent être confiés à une entreprise spécialisée.

Les riverains seront informés de la nature des travaux et de la durée du chantier.



## gestion des déchets - tri sélectif

TOUS les emballages et papiers se trient !



Les consignes de tri vont prochainement évoluer dans la mesure où tous les emballages en plastique pourront être valorisés. Dans cette perspective, les bacs « jaune » d'une contenance 120 litres seront remplacés auprès des usagers par des bacs de 240 litres.

Par ailleurs, en réflexion avec la Commune, la CAPB procèdera à des déplacements/aménagements de nouveaux points de collecte / points de tri.

La CAPB, compétente en termes de gestion des déchets depuis la collecte jusqu'au traitement, communiquera largement le moment venu.

## ondarkinen kudeaketa bereizketa selektiboa

Bereizketa selektiboa laster aldatuko da, jakinik plaztikozko ontzi eta azal guziak berziklatuko direla ondoko egunetan.

Bide hortarik, ondarkin ontzi hori guziak, 120 pintakoak, ordezkatuak izanen dira bizitegi guzientzat 240 pintako ontziez.

Bestalde, herriko etxearekin batera, Hirigune Elkarteak aldatuko ditu zenbait ondarkin eta bereizketa gune.

Hirigune Elkargoak izanki gaitasun osoa bere esku ondarkin bilketan, zabal eta ozen komunikatu du gai horri buruz ondoko egunetan.

## adressage et distribution du courrier adreza zehatza eta gutun banaketa

La mairie a adressé très récemment à chaque itsasuar un courrier insistant sur l'obligation d'adopter sans délai l'adresse officielle normalisée c'est-à-dire contenant obligatoirement N° et Nom de rue.

Parallèlement un agent municipal est intervenu quotidiennement auprès des services postaux pour modifier l'adressage des plis bloqués au niveau du tri.

La distribution s'est significativement améliorée mais il revient désormais à chacun d'adopter définitivement cet adressage et de le diffuser largement auprès de ses contacts et fournisseurs.

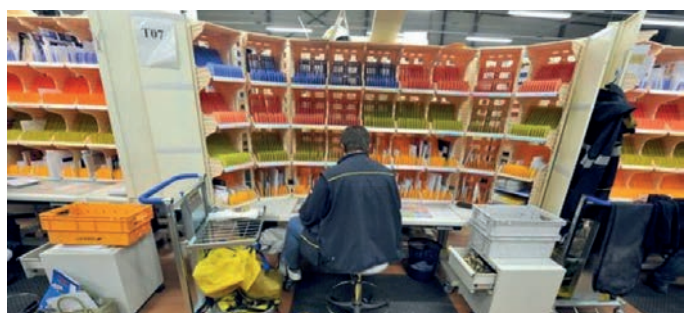
Attention ! A compter de juin le tri sera automatisé et les plis dont l'adresse n'aura pas été reconnue par la « machine » seront renvoyés à l'expéditeur.

Herriko etxeak igorri du berriki gutun bat itsasuar guziei akulatzeke etxeke adreza xuxendua ez zuten guziak, helaraz zitzaten bere zenbaki eta karrika izen.

Denbora berean, herriko etxeke langile bat ibili da egunez egun postako zerbitzuetan norabide xuxentzen.

Iduri luke arrangura gutiago agertzen dela gutun banaketaren aldetik, baina bakotxaren esku gelditzen da adreza berriaren onartzea eta bere gutun edo paketa igorle guziei helaraztea.

Kasu, kasu ! Ekainetik aintzina, gutun bereizketa automatikoki eginen da eta tresnek ezagutzen ez dituzten adreza guziak gibelerat joanen dira, igorlaearen ganat.





### **euskararen xarta / charte des langues minoritaires**

**49 herriko etxek izenpetu zuten euskararen xarta.**

**49 communes ont signé la charte de l'euskara**

Itsasun, Sanokin, ziren 2022ko martxoaren 11an Iparraldeko 49 auzapez edo auzapez ordeko, bakotzak bere herrian hartua baitzuen Xartaren aldeko deliberoa.

Claude Brohy anderea eta Joerg Horn jauna, Europako Kontseiluaren ordezkariak hor izanez, elgarrekin izenpetu zuten lekuko hizkuntzen Xarta ofiziala.

Ekitaldi ofizial hori lehen urrats bat baizik ez da euskararen ikusgarritasuna eta oihartzuna zabaltzeko.

Baitezpadakoa da oldar sendo horrek susta ditzan ondorio baikorrak Euskal Herriko beste herrietan, Euskal Hirigune Elkargoraino.

Les maires et représentants de 49 communes d'Iparralde qui ont délibéré en faveur de l'adoption de la charte ont rallié Itsasu le 11 mars 2022 pour procéder à la signature officielle de la Charte de l'euskara en présence de Mme Claude Brohy et M. Joerg Horn, délégués du Conseil de l'Europe.

Cet acte officiel ne constitue qu'une première étape qui entendait rendre plus visible la démarche portée par Euskal Konfederazioa et la commission « euskara » de la mairie d'Ixassou.

Il convient que l'élan insufflé à Sanoki trouve un écho favorable des communes jusqu'à la Communauté d'Agglomération Pays Basque afin qu'elles rallient au plus vite cette dynamique.

### **taxi solidaire: ça roule !**

À compter du 2 mai 2022 le CCAS et ses chauffeurs bénévoles pourront répondre aux usagers en besoin de déplacement sur Ixassou et le périmètre rapproché.

Comment faire ? s'inscrire la veille du déplacement souhaité en téléphonant à la mairie au 05 59 29 75 36

### **taxi solidarioa badator**

CCAS eta borondatez ariko diren oto gidariak, 2022ko maiatzaren 2tik aintzina, eramaten ahalko dituzte hurbileko harat hunat beharretan diren itsasuarrak.

Joan jina egin nahi den bezperatik aski da deitzea Herriko Etxerat 05 59 29 75 36

### **Balaki**

Les réflexions collectives autour du projet de réhabilitation du trinquet Balaki sont toujours en cours. Le prochain bulletin municipal début d'été reviendra plus en détail sur ce dossier.

Balaki trinketaren berritzeko gogoeta kolektiboek segitzen dute beren bidea. Helduden herri aldizkarian agertuko dugu haien berri zehatzagorik.

## « Laster ikusiko dugu elgar »

**Etxauri Itsasu, les cerisiers sont en fleur, le printemps culturel est bien là !  
Gereziak lore, harremanen udaberria hor da !**



*Idoia Aritzala Etxarren, Etxauriko auzapeza*

Idoia a été élue maire d'Etxauri en 2015. Elle partage son temps entre sa fonction d'élue de la commune et son emploi à mi-temps dans les services de l'éducation de Navarre.

Idoia et une quarantaine de basques de la vallée d'Etxauri sont venus courir la korrika 2022 dans les rues d'Ixassou. Les deux années de crise sanitaire avaient affecté les efforts de rapprochement animés ici par l'association Itsasutik. La korrika 2022 a été la belle occasion pour renouer les liens entre les élus et les habitants de cette vallée d'Etxauribar qui est connue pour être la capitale navarroise de la cerise.

Les producteurs de cerise d'Etxauri seront présents à la fête de la cerise d'Ixassou qui est annoncée pour le 5 juin 2022.

Au-delà des fleurs et des fruits de cerisiers, engagement réciproque a été pris ce 9 avril 2022 de renforcer très vite les liens entre les communes d'Etxauri et sa vallée et Ixassou.

**Kaixo! Idoia naiz, Etxauriko alkatea.**

**Etxauribar da gure lurraldea. Zortzi herriek osatzen dute Etxauribar: Etxauri, Ziritza, Etxarri, Bidaurreta, Beraskoain, Zabaltza, Arraiza eta Ubani.**

**Gure Ibarra osatzen dugun herri bakotzak bere Udala edo Herriko Etxea dauka, nahiz eta gauza komun gero gehiago egiten dugun elgarrekin. Etxauribar Lanean Elkarteak dugu herritar guzientzako erreferentea.**

**Etxaurin 700 pertsona bizi gara, 347 emakume eta 353 gizon. 2015ean, nire taldea, Euskal Herria Bildu, herriak aukeratu zuen udal hauteskundeetan, eta ni, zerrendaburu gisa, alkate sartu nintzen. Hau nire bigarren legegaldia da, 2019an berriro hautatu baininduten alkate.**

**Nafarroako Hezkuntza Departamentuko nire lanpostuarekin uztartzen dut Alkatetzako lana, "lanaldi erdiz".**

**Udalean sartu nintzenetik eta gaur arte, gauza asko egin ditugu gure bizilagun guzientzat, eta ez gara gelditzen! Orain Latsagia, herrian oso leku maitatua, aisialdirako eta gozamenerako leku gisa egokituko dugu. Aldabea tokia ere egokituko dugu, kirol multilista bat jarri dugun tokia, herriko txiki guztien gozagarri.**

**Etxauriko Memoriaren Parkea ere eraiki dugu, Nafarroako Memoria Historikoaren lekutzat aitortua. Harrizko monolito batek bere 51 izarrekin 1936ko kolpe frankistan hildako gizon horiek gogoratzen dituen lekua da.**

**Bailara oso ezaguna da bere gereziengatik, eta horixe izan zen Itsasura eta bertako jendearengana hurbildu gintuena. Eta zein ondo asmatu dugun! Izan ere, Itsasun oso lagun onak ditugu, eta pandemia honek elkarrengandik urrundu bagaitu ere, harreman horri heltzen hasi gara. Bai, bai, larunbatean Korrikaren kilometro bat partekatu genuen, txistorra eta urdaiazpikoa ere partekatu genituen eta batez ere, oso konpainia ona.**

**Eta espero bezala, aurten Itsasuko bizilagunak Etxauribarrera hurbilduko dira. Hasi gara horretaz hitz egiten, eta laster ikusiko dugu elkar.**

**Mila esker guztiarengatik eta laister arte.**

## TRAVAUX DE VOIRIE BERANDOTZ

La commune a programmé la réfection des enrobés sur la route de Berandotz depuis Predonia jusqu'à Oihanburuko Borda.

Les travaux sont prévus sur la période courant du 2 au 25 mai 2022.

La route sera fermée depuis Predonia vers Berandotz tous les jours du lundi au vendredi de 8 H 00 à 17 H 00 sur la période du 9 au 25 mai inclus.

## BERANDOTZEKO BIDETAN OBRAK

Itsasuko herriko etxeak Berandotzeko bidearen mantenu obrak eginarazten ditu Predonetik Oihanburuko bordaraino.

Maiatzaren 2tik 25erat iraun lezakete bide obrek

berandotzeko bidea hetsia izanen da astelehenetik ostiralerat, goizeko 8tarik aratsaldeko 5etarat, maiatzaren 9tik 25 erat